

جمهوری اسلامی ایران

وزارت تعاون، کار و رفاه اجتماعی

سازمان آموزش فنی و حرفه ای کشور

دستورالعمل صدور مجوز اجرای آموزش الکترونیکی

در

آموزشگاه های فنی و حرفه ای آزاد

مصوب ۱۳۹۲/۱۱/۱۹ هیات نظارت مرکزی

| | |
|--|----|
| مقدمه | ۳ |
| فصل اول : تعاریف و اختصارات | ۳ |
| فصل دوم: شرایط و امکانات لازم جهت صدور مجوز اجرای آموزش های الکترونیکی | ۴ |
| فصل سوم : مراحل صدور مجوز اجرای آموزش های الکترونیکی | ۵ |
| فصل چهارم : شرایط و شرح وظایف موسس ، مدیر ، مربی | ۸ |
| فصل پنجم : سامانه ی مدیریت یادگیری (LMS) و پشتیبانی | ۹ |
| فصل ششم: محتوای الکترونیکی | ۹ |
| فصل هفتم : مقررات عمومی | ۱۱ |
| ضمائم | ۱۳ |

با توجه به گسترش و تعمیم ابزارهای الکترونیکی در کلیه زمینه های اجتماعی ، اقتصادی و فرهنگی بشر بویژه امور آموزشی و در راستای دسترسی مناسب و آسان و کاهش هزینه های آموزشی دردیای امروز ، سازمان آموزش فنی و حرفه ای بعنوان متولی آموزشهای کوتاه مدت غیر رسمی سیاست توسعه و استفاده از ابزارهای الکترونیکی را در دستور کار قرار داده و طبق ضوابط زیر به آموزشگاههای آزاد دایر تحت پوششش، مجوز ارایه آموزش به شیوه الکترونیکی را اعطا می نماید.

فصل اول : تعاریف و اختصارات

- آموزش تلفیقی : به آموزش هایی گفته می شود که بخشی از آن به صورت حضوری (مطابق با ساعات آموزش عملی) و بخش دیگر از طریق سامانه مدیریت یادگیری الکترونیکی (مطابق با ساعات آموزش نظری) ارائه می شود.
- آموزش الکترونیکی: آموزشی که از طریق وب و با استفاده از سامانه مدیریت یادگیری الکترونیکی براساس استاندارد آموزشی مهارت سازمان ارائه می شود .
- کلاس مجازی: محیطی است که در آن کارآموزان و مربیان با هم در تعامل می باشند . این محیط به نوعی یک کلاس درس را بوسیله امکاناتی نظیر کنفرانس ویدئویی و سیستم های چندرسانه ای شبیه سازی می کنند.
- کارآموز الکترونیکی: کارآموز الکترونیکی فردی است که به منظور فراگیری مهارت حرفه یا رشته معینی در دوره های مجازی (الکترونیکی) آموزشگاه فنی و حرفه ای آزاد ثبت نام نموده و آشنایی کافی در زمینه کاربری رایانه و اینترنت برای آموزش الکترونیکی داشته باشد.
- محتوای الکترونیکی: مطالب و مواد آموزشی است که از طریق اینترنت و با استفاده از بستر وب ارایه می شود.
- سناریوی آموزشی: طراحی روشهای یاددهی در محتوای آموزشی جهت تولید محتوای الکترونیکی. ارائه سناریو (در صورت لزوم) در قالبی که سازمان تعیین می نماید الزامی است.
- سامانه مدیریت یادگیری : منظور Learning Management System یا همان LMS است که سیستمی برای مدیریت، مستند سازی، ردیابی و گزارشگیری و ارائه دوره های آموزشی یادگیری الکترونیکی یا برنامه های آموزشی است که دارای سه ابزار مدیریتی، آموزشی و یادگیری می باشد.
- آئین نامه : منظور آئین نامه نحوه ی تشکیل و اداره ی آموزشگاههای فنی و حرفه ای آزاد مصوب ۸۵/۵/۱۸ هیئت محترم وزیران است.
- ضوابط اجرایی: منظور ضوابط و دستور العمل اجرایی آئین نامه نحوه ی تشکیل و اداره آموزشگاه های فنی و حرفه ای آزاد مصوب ۸۸/۶/۱۴ است.
- دفتر: دفتر موسسات کارآموزی آزاد و مشارکتهای مردمی

- مرکز: مرکز ثابت آموزش فنی و حرفه ای که آموزشگاههای فنی و حرفه ای آزاد تحت نظارت آن فعالیت می نمایند.
- اداره کل: اداره کل آموزش فنی و حرفه ای استان
- کارگروه فنی: گروهی متشکل از یک نفر کارشناس رایانه و مسلط بر طراحی وب و شبکه، یک نفر کارشناس (مربی) رشته آموزشی مرتبط، یک نفر مربی فناوری اطلاعات، رئیس اداره موسسات کارآموزی آزاد و یک نفر کارشناس تهیه و تدوین استانداردهای آموزشی از اداره کل
- کمیته نظارت بر آموزشهای الکترونیکی: کمیته ای که در اداره کل به منظور نظارت بر عملکرد آموزش الکترونیکی آموزشگاههای دارای مجوز اجرای آموزش الکترونیکی تشکیل خواهد شد و متشکل از کارشناس آموزشگاه آزاد مسلط به فناوری اطلاعات، کارشناس واحد بازرسی آموزشگاه آزاد و کارشناس فناوری اطلاعات مسلط به مباحث شبکه و وب می باشد.

فصل دوم: ضوابط، شرایط و امکانات لازم جهت صدور مجوز اجرای آموزش های الکترونیکی

۱. ارایه پروانه تاسیس آموزشگاه و داشتن شرایط ذیل:
 - ۱-۱- آموزشگاه بایستی مجوز ارایه آموزش حضوری در رشته/رشته ها و حرفه/حرفه های مورد درخواست را داشته باشد.
 - ۱-۲- صدور مجوز اجرای آموزش الکترونیکی برای یک آموزشگاه قابل تعمیم به شعبات مختلف نمی باشند و شعبه/شعبات موظفند نسبت به درخواست صدور مجوز به صورت مجزا اقدام نمایند.
 - ۱-۳- در آموزش های تلفیقی چنانچه منعی برای پذیرش کارآموز از نظر جنسیت وجود نداشته باشد لازم است نسبت به اخذ مجوز ماده ۳۴ اقدام گردد.
 - ۱-۴- آموزشگاه براساس شیوه نامه مشوق ها و نحوه رسیدگی به تخلفات آموزشگاه های فنی و حرفه ای آزاد طی یک سال اخیر بیش از ۵۰ امتیاز منفی نداشته باشد.
۲. معرفی مدیر و مربی واجد شرایط جهت ارایه آموزش الکترونیکی
۳. داشتن سامانه مدیریت یادگیری الکترونیکی مناسب و منطبق با ضوابط و شرایط ذکر شده در فصل پنجم این دستورالعمل
۴. ارایه محتوای الکترونیکی مناسب و منطبق با ضوابط و شرایط ذکر شده در فصل ششم این دستورالعمل
۵. اختصاص فضای ویژه جهت استقرار تجهیزات آموزش الکترونیکی به میزان حداقل ۲۰ مترمربع در آموزشگاه
۶. تامین تجهیزات و ملزومات مورد نیاز آموزش الکترونیکی
۷. طی مراحل قانونی وفق مفاد مندرج در فصل سوم این دستورالعمل

فصل سوم: مراحل صدور مجوز اجرای آموزش های الکترونیکی

کلیه نمون برگ ها در سایت دفتر یا پورتال سازمان موجود بوده و موسسین پس از تکمیل آنها نسبت به ارسال اطلاعات بر اساس گردش کار زیر اقدام می نمایند:

۱. ارسال تقاضای صدور مجوز آموزش الکترونیکی توسط موسس آموزشگاه در حرفه هایی که دارای مجوز آموزش می باشد (مطابق نمون برگ شماره ۱) به انضمام طرح توجیهی (مطابق نمون برگ شماره ۲) به مرکز

تبصره: موسسین آموزشگاههای خارج از کشور که متقاضی اجرای آموزش به شیوه ی الکترونیکی هستند، درخواست خود را به دفتر ارایه می نمایند.

۲. بررسی تقاضای موسس آموزشگاه و کلیه مستندات و ضامم ذکر شده در بند ۱ توسط مرکز ظرف مدت یک هفته با در نظر گرفتن سوابق و عملکرد آموزشی آموزشگاه و ارسال به اداره کل جهت صدور موافقت نامه اصولی (مطابق نمون برگ شماره ۸).

تبصره: در صورتیکه در بررسی اولیه مرکز تقاضای موسس موجه تشخیص داده نشود مراتب کتباً توسط مرکز به موسس اعلام خواهد شد.

۳. پس از صدور موافقت نامه اصولی، موسس موظف است حداکثر ظرف مدت ۶ ماه نسبت به معرفی فضا (مطابق نمون برگ شماره ۴)، ارسال فهرست تجهیزات آموزشی و الکترونیکی (مطابق نمون برگ شماره ۵)، مستندات مربوط به مشخصات پایگاه اینترنتی و سامانه مدیریت یادگیری (مطابق نمون برگ شماره ۶) و محتوای الکترونیکی (مطابق نمون برگ شماره ۷) به مرکز اقدام نماید

تبصره ۱: اعتبار موافقت نامه اصولی ۶ ماه می باشد و در صورت انقضاء اعتبار موافقت نامه اصولی تا مدت یکسال درخواست مجدد از طرف متقاضی امکان پذیر نمی باشد.

تبصره ۲: بازدید از فضای معرفی شده توسط کارشناسان مرکز حداکثر ظرف مدت دو هفته پس از دریافت نمون برگ شماره ۴ صورت گرفته و گزارش آن به اداره کل ارسال می شود.

۴. معرفی مدیر و مربیان آموزش الکترونیکی از طریق زیرسیستم صدور ابلاغ مدیریت و مربیگری در پورتال جامع سازمان توسط موسس به مرکز

۵. بررسی تجهیزات، مشخصات پایگاه اینترنتی و تطبیق محتوای الکترونیکی با استانداردهای مهارت و آموزشی سازمان توسط کارگروه فنی مستقر در اداره کل، ظرف مدت یک ماه پس از دریافت مستندات مربوطه و اعلام نتیجه به هیات نظارت استان و اتخاذ تصمیم هیات

تبصره ۱: در صورتیکه نواقصی در هر یک از موارد ارایه شده در بند فوق وجود داشته باشد، اداره کل حداکثر فرجه زمانی ۳ ماهه ای را برای رفع نواقص و تکمیل مستندات برای موسس قائل می گردد.

تبصره ۲: ترکیب و شرح وظایف اعضای کارگروه فنی:

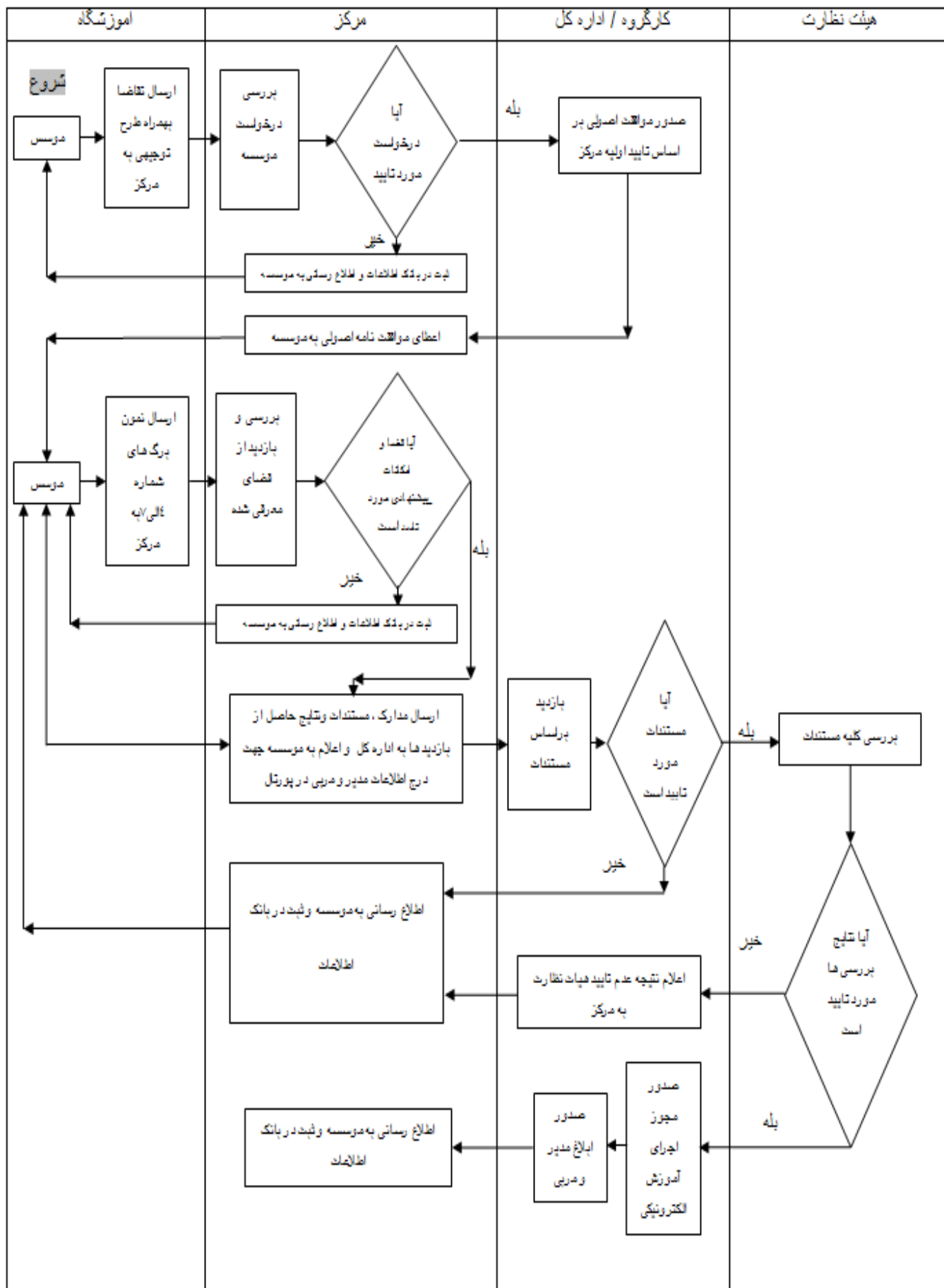
- یک نفر کارشناس رایانه و مسلط بر طراحی وب و شبکه از بخش دولتی یا غیردولتی که مسئولیت بررسی سامانه مدیریت یادگیری و پایگاه اینترنتی و مشخصات فنی و الکترونیکی محتوا را به عهده خواهد داشت.
- یک نفر کارشناس (مربی) رشته آموزشی مرتبط از بخش دولتی یا غیردولتی که مسئولیت بررسی و تطبیق محتوای الکترونیکی را با استانداردهای مهارت و آموزشی سازمان به عهده خواهد داشت.
- یک نفر مربی فناوری اطلاعات از بخش دولتی یا غیردولتی که دارای سابقه آموزشی و آشنا با مباحث سخت افزار و نرم افزار که مسئولیت بررسی و کارایی محتوا و انتقال مفاهیم را به عهده خواهد داشت.
- رئیس اداره موسسات کارآموزی آزاد اداره کل (رئیس کارگروه فنی)
- یک نفر کارشناس تهیه و تدوین استانداردهای آموزشی از اداره کل

توضیح: انتخاب اعضای کارگروه فنی به عهده رئیس اداره موسسات کارآموزی آزاد اداره کل می باشد و ابلاغ اعضای کارگروه فنی توسط مدیر کل استان صادر می گردد.

توضیح: درانتخاب اعضای کارگروه فنی از بخش غیردولتی، ترجیحاً از کارشناسان و مربیان واجد شرایط کانون انجمن های صنفی استان استفاده گردد.

۶. در صورت تائید هیات نظارت استان، مجوز اجرای آموزش الکترونیکی توسط اداره کل مطابق با پیوست ۱ صادر و جهت تحویل به موسس، به مرکز مربوطه ارسال می شود.

مراحل صدور مجوز اجرای دوره آموزش الکترونیکی به آموزشگاه های فنی و حرفه ای آزاد



فصل چهارم: شرح وظایف مؤسس ، مدیر و مربی و شرایط مدیر و مربی الکترونیکی

۱. وظایف مستمر مؤسس پس از دریافت مجوز

وظایف مؤسس آموزشگاه دارای مجوز اجرای آموزش های الکترونیکی علاوه بر مفاد مندرج در آئین نامه و ضوابط اجرایی، بشرح ذیل می باشد:

۱-۱- مؤسس می بایست قبل از شروع آموزش حرفه جدید به صورت الکترونیکی، مجوز لازم را از هیات نظارت استان اخذ نماید.

۲-۱- مؤسس موظف است آدرس پستی ، شماره تلفن و ایمیل اداره موسسات کارآموزی آزاد اداره کل را برای انجام مکاتبات، انعکاس نقطه نظرات ، پیشنهادات، انتقادات و شکایات ، از طریق وب سایت آموزشگاه در اختیار کارآموزان قرار دهد.

۳-۱- فراهم آوردن دسترسی اداره کل و سازمان به سامانه مدیریت یادگیری با تعیین کلمه ی کاربری و کلمه عبور جهت اعمال نظارت بر مراحل ثبت نام ، اجرای آموزش و...

۴-۱- در تمامی مراحل اجرای آموزش الکترونیکی کوتاهی و قصور هر یک از عوامل اجرایی رافع مسئولیت مؤسس نبوده و مؤسس موظف به نظارت در کلیه زمینه ها می باشد.

۲. شرایط و شرح وظایف مدیر

شرایط و شرح وظایف مدیر آموزش های الکترونیکی علاوه بر مفاد مندرج در آئین نامه و ضوابط اجرایی، بشرح ذیل می باشد:

۱-۲- ارائه گواهی نامه مدیر آموزش الکترونیکی

۲-۲- برنامه ریزی و ثبت تقویم دوره های آموزشی در پورتال سازمان

۳-۲- مدیر آموزشگاه باید تصویر مجوز تاسیس و اجرای دوره آموزش الکترونیکی، یک نسخه از این دستور العمل، ابلاغ مدیر و مربیان و میزان شهریه مصوب را علاوه بر اطلاع رسانی در دفتر آموزشگاه ، بر روی وب سایت آموزشگاه درج نماید.

۴-۲- ارائه راهنمای استفاده از آموزش الکترونیکی در وب سایت آموزشگاه یا بصورت لوح فشرده به کارآموزان

۵-۲- اعلام ساعت و مکان برگزاری کلاسهای حضوری دوره های تلفیقی در پایگاه اینترنتی آموزشگاه الکترونیکی

۶-۲- حفاظت از حقوق مادی و معنوی محتوای آموزشی و الکترونیکی

۷-۲- نظارت بر عملکرد الکترونیکی مربیان و کارآموزان و ارائه گزارشهای آماری و الکترونیکی به موقع به مرکز

۸-۲- استقرار سامانه بایگانی الکترونیکی کارآموزان ، که امکان اتصال به پورتال سازمان را داشته باشند.

۹-۲- در صورت عدم صدور رسید شهریه به صورت الکترونیکی ، مدیر آموزشگاه موظف است در قبال اخذ شهریه از کارآموزان، ضمن ارائه گزارشات قابل استناد که در آن شهریه دریافتی ، نام آموزشگاه ، مشخصات کارآموز و عنوان دوره قید شده را مهور به مهر آموزشگاه، در دو نسخه صادر و یک نسخه از آن به کارآموز ارائه نموده و نسخه دوم آن را در دفاتر مالی آموزشگاه حفظ نماید.

۱۰-۲- اتخاذ تمهیدات لازم جهت تامین امنیت و پشتیبانی های علمی و فنی سامانه مدیریت یادگیری و پاسخگویی به مشکلات فنی کارآموزان جهت ارتباط با سامانه

۱۱-۲- مدیر آموزشگاه موظف به نظارت بر حسن اجرای کلیه امور آموزشگاه مطابق با این دستورالعمل و آیین نامه می باشد

۳. شرایط و شرح وظایف مربی

مربی آموزش الکترونیکی می باید علاوه بر شرایط و شرح وظایف مندرج در آیین نامه و ضوابط اجرایی، دارای گواهینامه مربی آموزش الکترونیکی باشد.

فصل پنجم: سامانه ی مدیریت یادگیری (LMS) و پشتیبانی

خصوصیات سامانه ی مدیریت یادگیری (LMS) بشرح ذیل می باشد که مطابق با راهنمای تکمیل چک لیست ارزیابی سامانه آموزش الکترونیکی آموزشگاههای آزاد (پیوست ۳) توسط کارگروه فنی بررسی می گردد.

۱. نشانی پایگاه اینترنتی باید به تایید اداره کل برسد و مستندات قرارداد ثبت دامنه به نام موسس یا شرکت حقوقی به مدت ۵ سال ارائه شود، آموزشگاه مجاز به تغییر نشانی پایگاه اینترنتی نمی باشد
۲. آموزشگاه می بایست دارای یک سامانه مدیریت یادگیری (LMS) بوده که به تأیید کارگروه فنی اداره کل رسیده باشد. آموزشگاه می تواند از سامانه های کد باز استفاده نموده و یا راساً نسبت به ایجاد یا اجاره و یا خرید سامانه اقدام نماید. سامانه حتماً می بایستی زبان فارسی را پشتیبانی کند.
۳. سامانه مدیریت یادگیری بایستی مبتنی بر Web اجرا گردد.
۴. سامانه مدیریت یادگیری آموزشگاه بایستی حداقل دارای کلیه خصوصیات باشد که در نمون برگ شماره ۶ (مشخصات سامانه مدیریت یادگیری) اعلام گردیده است.
۵. امکان حضور و غیاب کارآموزان شرکت کننده در دوره را داشته باشد.
۶. امکان تعیین میزان پیشرفت کارآموزان و امکان ارزیابی کارآموز را بعد از پایان کامل دوره داشته باشد.
۷. هر آموزشگاه می بایست از سامانه ی مدیریت یادگیری مربوط به خودش استفاده نماید.
۸. اتصال سامانه آموزشگاه به سیستم جامع پورتال سازمان ضروری است و آموزشگاه ملزم به رعایت استانداردهای ورودی و خروجی تعیین شده برای این اتصال از حیث تکمیل آمار کارآموزان و ثبت نامها و آمارهای آموزشی طبق ضوابط سازمان خواهد بود.
۹. در صورت درخواست اداره کل، آموزشگاه موظف به ارائه خروجی استاندارد اعلام شده توسط اداره کل از گزارشهای سامانه مدیریت یادگیری به صورت هفتگی یا ماهانه و نصب نرم افزارها و قابلیت های اعلامی از سوی اداره کل می باشد.

فصل ششم: محتوای الکترونیکی

۱. موسس موظف به ارایه محتوای الکترونیکی تولید شده یا خریداری شده می باشد، لیکن در صورت شکایت پدیدآورندگان، مولفان و مصنفان از موسس در خصوص عدم رعایت حقوق مادی و معنوی ایشان در ارتباط با مالکیت محتوای الکترونیکی، موارد طبق قوانین موجود به مراجع ذیصلاح فرستاده شده و موسس مسئول پاسخگویی خواهد بود در صورت احراز تخلف و صدور محکومیت در مراجع قضایی مجوز آموزش الکترونیکی موسس باطل می گردد.

۲. محتوای الکترونیکی شامل متن، ویدیو، عکس، انیمیشن، صدا، شبیه سازو... بوده و بایستی دارای خصوصیات زیر باشد:

۲-۱- قالب آرایه ی محتوای الکترونیکی حتماً می بایست در قالب یکی از استانداردهای آموزش الکترونیکی باشد.

۲-۲- محتوای الکترونیکی باید دارای محتوای علمی (دانش، نگرش و مهارت) مطابق با استانداردهای آموزشی مصوب سازمان باشد.

۲-۳- محتوای الکترونیکی می بایست حتما دارای نسخه ای به زبان فارسی باشد.

۲-۴- محتوای الکترونیکی می بایست دارای نسخه تحت وب باشد که از طریق سامانه مدیریت یادگیری آرایه می شود.

۲-۵- محتوای الکترونیکی آرایه شده می بایست حداقل دارای کلیه خصوصیات مطابق با نمون برگ شماره ۷ باشد.

۲-۶- محتوای الکترونیکی باید به تأیید کارگروه فنی مستقر در اداره کل مطابق با مفاد راهنمای تکمیل چک لیست ارزیابی محتوای الکترونیکی (پیوست ۲) برسد.

۲-۷- آموزشگاه می تواند محتوای آموزشی را علاوه بر نسخه ی تحت WEB در قالب لوح فشرده و بسته های آموزشی در کنار محتوای تحت وب خود آرایه نماید.

۲-۸- طرح درس و سناریوی آموزشی و محتوای الکترونیکی باید به گونه ای باشد که مطالب محتوای استاندارد مهارت را پوشش دهد. لازم به ذکر است که مدت خروجی محتوای الکترونیکی می تواند از مدت در نظر گرفته شده برای محتوای آموزش کمتر باشد. با در نظر گرفتن این نکته که در دوره الکترونیکی هیچ مطلبی نسبت به محتوای آموزشی اولیه حذف نشده باشد.

۲-۹- در صورت بازنگری و تغییر محتوای استاندارد آموزشی، موسس مکلف است ظرف مدت ۶ ماه نسبت به آرایه محتوای جدید دوره ی آموزش الکترونیکی اقدام نماید در غیر این صورت مجوز اجرای همان دوره لغو خواهد شد.

۲-۱۰- دروس الکترونیکی باید به صورت یاد گیرنده محور تولید شود.

۲-۱۱- در روند تولید محتوا رعایت موارد زیر توصیه می گردد:

- سادگی دسترسی به منوها
- پرهیز از ایجاد منوهای پیچیده
- حداکثر استفاده از منوهای پنهان (یعنی لینکها در زمان مورد نیاز نمایش داده شوند)
- حداقل لینک پی در پی برای دسترسی به آغاز هر بخش آموزشی
- استفاده از فایل های آموزش خطی
- رعایت فشردگی لازم برای حداقل پهنای باند
- هماهنگی با مرورگرهای رایج

- استفاده از فوتتهای متداول فارسی
- جهت دسترسی آسان تر کارآموزان، در صورت امکان نیازی به نصب هرگونه نرم افزار قبل و در حین استفاده از درس نداشته باشد.
- اجزای محتوا بایستی تابعی از فرمت های معروف و در دسترس باشد. مانند: MP3, SWF, GPG
- ارائه لوح فشرده محتوای الکترونیکی به عنوان یک ابزار کمکی به کارآموز جهت استفاده محلی در صورت عدم دسترسی به اینترنت

فصل هفتم: مقررات عمومی

۱. فضای آموزشی مورد نیاز جهت اجرای بخش حضوری آموزش های الکترونیکی تابع ضوابط مندرج در ضوابط اجرایی و آئین نامه بوده و حداقل فضای ویژه ی مورد نیاز برای استقرار تجهیزات و پشتیبانی آموزش الکترونیکی ۲۰ متر مربع می باشد.
۲. اخذ مجوز اجرای آموزش الکترونیکی در یک حرفه ی آموزشی، مجوزی برای اجرای سایر حرف آموزشی در همان رشته نمی باشد و آموزشگاه دارای مجوز اجرای آموزش الکترونیکی برای اخذ مجوز در سایر حرفه های آموزشی می بایست اقدام اخذ تأییدیه محتوای الکترونیکی و معرفی مربی واجد شرایط نماید.
۳. مطالب و محتوای آموزشی و هر آنچه که در کلاسهای برخط (آنلاین) و حضوری و ارائه می شود باید به گونه ای باشد که سرفصل های استاندارد آموزشی مصوب سازمان را پوشش دهد.
۴. مجوز اجرای آموزش الکترونیکی در یک حرفه صرفاً به آموزشگاههای فعال که دارای مجوز آموزش حضوری در همان حرفه باشند اعطا می گردد.
۵. در صورت وجود هرگونه اشکال در زمان اجرای آموزش در ساختار سامانه مدیریت یادگیری و یا محتوای الکترونیکی و یا طرح درس، آموزشگاه می بایست ضمن اعلام مراتب به اداره کل، طی مدت ۱۵ روز نسبت به رفع اشکالات اقدام نماید و مراتب را به اداره کل اعلام نماید. در صورت عدم رفع اشکال موسس موظف است با همکاری اداره کل نسبت به استرداد شهریه یا تعیین تکلیف ادامه دوره ی آموزشی اقدام نماید.
۶. مسئولیت محتواهای تولید شده و ابزارهایی که جهت آموزش، امکان بارگذاری اطلاعات به کارآموز می دهند مانند وبلاگها یا ویکی یا پادکست و موارد مشابه به عهده کارآموز می باشد و کارآموز می بایستی از تولید محتواهای مغایر با موضوع آموزش و شئون اسلامی و اخلاقی پرهیز نماید.
۷. نظارت بر آموزش الکترونیکی علاوه بر موارد مندرج در آئین نامه و ضوابط اجرایی، شامل موارد زیر نیز می شود:
 - مرجع نظارت بر عملکرد سامانه مدیریت یادگیری پایگاه اینترنتی، محتوای الکترونیکی، موسس، مدیر و مربی آموزش الکترونیکی، کمیته نظارت بر آموزشهای الکترونیکی (واحد بازرسی) است که به پیشنهاد کارگروه فنی و تأیید هیات نظارت استان تشکیل می گردد. ضمناً آموزشگاه اقدامات لازم جهت اعطای کد کاربری، کلمه عبور و دسترسی را برای بازرسی کمیته نظارت اداره کل فراهم خواهد آورد.
 - نفرات اعزامی برای بازرسی حضوری از آموزشگاههای مجری آموزش های الکترونیکی، از طرف مرکز، اداره کل و یا ستاد اعزام خواهند شد.
 - در صورت مشاهده تخلف توسط ناظران و بازرسان، موضوع جهت اتخاذتصمیم مقتضی وفق ضوابط و مقررات به هیات نظارت استان ارجاع خواهد شد..

۸. قرارداد کارآموزی و پرونده آموزشی کارآموزان در آموزش های الکترونیکی می تواند به صورت الکترونیکی در آموزشگاه آرشیو گردد.
۹. فضا، تجهیزات، مربی و سایر ضوابط آموزشی برای بخش حضوری آموزش های تلفیقی تابع مفاد مندرج در آئین نامه و ضوابط اجرایی خواهد بود.
۱۰. نرخ شهریه آموزشگاه فنی و حرفه ای آزاد مجری آموزش های الکترونیکی مطابق با شیوه نامه ی نحوه ی تعیین شهریه ی کارآموزان آموزشگاه های فنی و حرفه ای آزاد، مصوب شهریور ماه ۱۳۸۸ هیات نظارت مرکزی تعیین می گردد.
۱۱. در پایگاه اینترنتی آموزشی نباید هیچ گونه فعالیت غیر مرتبط با موضوع آموزش الکترونیکی از قبیل خرید و فروش و ارائه خدمات مغایر با موضوع فعالیت صورت پذیرد.
۱۲. تعداد کارآموزان هر دوره آموزشی الکترونیکی حداکثر به ازای هر مربی در آموزش های تلفیقی ۲۰ نفر و در آموزش های تماماً مجازی ۲۵ می باشد.
۱۳. کلیه آموزشگاههایی که قبل از تصویب و ابلاغ این دستورالعمل مجوز آموزش الکترونیکی دریافت کرده اند موظفند از تاریخ ابلاغ ظرف مدت یکسال شرایط خود را با این آیین نامه تطبیق دهند.
۱۴. هرگونه تغییرات مورد نیاز در مفاد این دستورالعمل توسط سازمان تهیه و پس از تصویب هیات نظارت مرکزی ابلاغ خواهد شد.
۱۵. در خصوص آموزش های الکترونیکی فرم قرار داد کارآموزی می بایست بصورت الکترونیکی توسط کارآموز تأیید گردد این تأیید که در سامانه مدیریت یادگیری الکترونیکی آموزشگاه صورت می گیرد به منزله قرارداد بوده و نسخه ای از آن ممهور به مهر آموزشگاه و امضای مدیر در اختیار کارآموز قرار می گیرد.
۱۶. موسسه می تواند امکان دسترسی کارآموزان به منابع علمی الکترونیکی از قبیل مجلات علمی و آرشیو منابع درسی را از طریق شبکه وب در تمام نقاط جغرافیایی فراهم نماید
۱۷. آزمون دوره های آموزش الکترونیکی تابع ضوابط و دستورالعمل های دفتر ارزشیابی مهارت می باشد.
۱۸. با توجه به اینکه آزمون عملی در استان محل استقرار آموزشگاه برگزار می شود، پذیرش کارآموز در دوره های آموزشی صرفاً در محدوده جغرافیایی همان استان امکانپذیر خواهد بود.
۱۹. آموزش همزمان کارآموز در ۲ یا چند دوره الکترونیکی و یا حضوری، در صورت عدم تداخل زمانی و رعایت پیش نیاز، بلامانع است.

این دستورالعمل در ۷ فصل در تاریخ ۱۳۹۲/۱۱/۱۹ به تصویب هیات نظارت مرکزی رسید و جایگزین مواد ۶۴ لغایت ۷۸ ضوابط و دستورالعمل اجرایی آئین نامه نحوه ی تشکیل و اداره آموزشگاههای فنی و حرفه ای آزاد مصوب شهریور ماه ۱۳۸۸ هیات نظارت مرکزی می گردد.

ضمانہ

تاریخ

بسمه تعالی

فرم درخواست صدور مجوز اجرای آموزش الکترونیکی

ریاست محترم مرکز آموزش فنی و حرفه ای

باسلام

احتراماً اینجانب خانم / آقا فرزند به شماره شناسنامه

کدملی آدرس پست الکترونیکی متولد سال دارای مدرک
تحصیلی در گرایشموسس آموزشگاه به پروانه تاسیس در استان در رشته / رشته ها
می باشم که درخواست صدور مجوز اجرای آموزش الکترونیکی در حرفه / حرفه های ذیل را دارم.

| ردیف | نام رشته | نام حرفه | کد استاندارد |
|------|----------|----------|--------------|
| ۱ | | | |
| ۲ | | | |
| ۳ | | | |
| ۴ | | | |
| ۵ | | | |

مراتب جهت بررسی و اقدامات بعدی تقدیم حضور می گردد.

مدارک ضروری پیوست:

- طرح توجیهی
- تصویر آخرین مدارک تحصیلی، شناسنامه و کارت ملی

با تشکر

نام و نام خانوادگی موسس

امضا و مهر آموزشگاه

طرح توجیهی صدور مجوز اجرای آموزش الکترونیکی

۱- موضوع طرح:

.....
.....

۲- اهداف طرح: (دلایل و اهداف اخذ مجوز از لحاظ کارآفرینی، درآمدزایی، پاسخ گویی به نیاز بازار و.....)

.....
.....
.....
.....
.....

۳- مأموریت طرح: (وظایف و کارکردهای موضوع طرح پس از تحقق اهداف آن و جایگاه آن در چشم انداز مشخص شده)

.....
.....
.....
.....
.....

۴- راهبرد طرح: (روشهای محقق ساختن اهداف موضوع طرح)

.....
.....
.....
.....

۵- شرایط و ویژگیهای آموزشگاههای مجری آموزش الکترونیکی فعال در رشته مورد نظر شما در منطقه :

۱-۵ آیا شناختی راجع به نحوه فعالیت آنها به عنوان رقبا دارید ؟ بلی خیر

۲-۵ نحوه شناخت و ارزیابی خود را از وضعیت بازار و دلایل توجیهی درخواست خود بیان نمایید :

.....

.....

.....

.....

.....

۶- نیازسنجی آموزشی : بر چه مبنایی انجام یافته است ؟ و آموزشگاه موضوع طرح چه ظرفیتی از این نیاز آموزشی را می تواند به صورت سالیانه پوشش دهد ؟

.....

.....

.....

.....

.....

۷- وضعیت و ویژگیهای منابع انسانی جهت تحقق اهداف طرح :

.....

.....

.....

.....

.....

۸- دلایل توجیهی مالی و اقتصادی طرح :

.....

.....

.....

.....

.....

۹- پیش بینی هزینه ها :

۹-۱- جدول هزینه های تجهیزات :

| ردیف | عنوان | مشخصات | نوع کاربری | قیمت | تعداد/مقدار | جمع کل مبلغ |
|---------------------|-------|--------|------------|------|-------------|-------------|
| ۱ | | | | | | |
| ۲ | | | | | | |
| ۳ | | | | | | |
| ۴ | | | | | | |
| ۵ | | | | | | |
| ۶ | | | | | | |
| ۷ | | | | | | |
| ۸ | | | | | | |
| جمع کل هزینه | | | | | | |

* در ستون مشخصات ، ویژگیهای فنی دستگاه و ابزار منظور نظر هست .

** در ستون نوع کاربری ابزار و دستگاه به عنوان وسایل آموزشی، کمک آموزشی و اداری می باشد .

۹-۲- هزینه تهیه فضای آموزش الکترونیکی :

- ۹-۲-۱- وضعیت محل آموزش : تملیکی استیجاری مسکونی اداری آموزشی
- ۹-۲-۲- نوع کاربری فضای آموزش : تجاری مسکونی اداری آموزشی
- ۹-۲-۳- نشانی و شماره تلفن آموزشگاه :
- ۹-۲-۴- جدول هزینه خرید و استهلاک محل آموزش :

| ردیف | عنوان | مبلغ کل (ریال) |
|---------------|-----------------------|----------------|
| ۱ | ارزش ریالی محل آموزش | |
| ۲ | هزینه استهلاک سالیانه | |
| جمع کل | | |

۹-۲-۵- جدول هزینه اجاره بهای محل آموزشگاه :

| ردیف | عنوان | مبلغ کل (ریال) |
|---------------------|------------------------------------|----------------|
| ۱ | هزینه اجاره بهای سالیانه محل آموزش | |
| ۲ | هزینه پیش پرداخت هزینه محل | |
| جمع کل هزینه | | |

۹-۳- جدول هزینه های جاری :

| ردیف | عنوان هزینه | مبلغ (ریال) |
|---------------------|---|-------------|
| ۱ | هزینه مصرف آب ، برق و گاز و تلفن | |
| ۲ | حقوق مدیر ، مربیان و سایر کارکنان | |
| ۳ | هزینه تبلیغات | |
| ۴ | مالیات و عوارض قانونی | |
| ۵ | هزینه بیمه (ساختمان و کارکنان) | |
| ۶ | هزینه سرور و هزینه پشتیبانی آموزشی و مواد مصرفی | |
| ۷ | هزینه به روز رسانی مقطعی محتوا | |
| ۸ | سایر هزینه ها | |
| جمع کل هزینه | | |

۹-۴ هزینه تهیه سامانه (LMS, LCMS, کلاس مجازی و ...):

- ۹-۴-۱ نحوه تامین سامانه: تولید شده توسط آموزشگاه خریداری شده (کدباز OPEN SOURCE)
- ۹-۴-۲ مالکیت سامانه: اجاره ی سالیانه بر اساس کاربر تملیکی
- ۹-۴-۳ مالکیت محتوای الکترونیکی: تولید شده توسط آموزشگاه خریداری شده اجاره سالیانه

| ردیف | عنوان | مبلغ به هزارریال |
|------------|---|------------------|
| ۱ | هزینه تهیه سامانه (LMS, LCMS, کلاس مجازی و ...) | |
| ۲ | هزینه تهیه محتوای الکترونیکی برایساعت خروجی | |
| ۳ | هزینه اجرای قسمت حضوری دوره (در صورتیکه دوره تلفیقی باشد) | |
| ۴ | هزینه اتصال به سامانه ثبت نام و نظارت سازمان | |
| ۵ | سایر هزینه ها با ذکر مورد | |
| جمع | | |

جمع کل هزینه ها:.....

۱۰- پیش بینی درآمدها:

۱۰-۱- جدول پیش بینی جذب کارآموز (سالانه) با لحاظ ظرفیت اسمی آموزشگاه:

| ردیف | رشته | حرفه | تعداد نفر دوره کارآموز (پیش بینی) | شهریه نفر دوره آموزشی براساس نرخ مصوب سازمان (پیش بینی) |
|------|------|------|--------------------------------------|---|
| | | | | |
| | | | | |
| | | | | |
| | | | | |

۱۰-۲- نحوه جذب کارآموز:

۱۰-۳- تعداد متقاضیان آزاد نفر دوره (..... درصد کل کارآموزان جذب شده)

۱۱- سودخالص:

..... \Rightarrow (مجموع هزینه ها) - (مجموع درآمدها)

۱۲- کل سرمایه گذاری لازم برای شروع فعالیت: ریال

۱۳- نحوه تأمین سرمایه:

۱۳-۱- اخذ تسهیلات بانکی: ریال

۱۳-۲- سرمایه گذاری شخصی: ریال

۱۴- پیش بینی حداکثر زمان لازم برای بازگشت سرمایه: ماه

نام و نام خانوادگی متقاضی اخذ مجوز:

امضاء و تاریخ:

موافقت نامه اصولی

تاریخ صدور:

متقاضی محترم دریافت مجوز اجرای آموزش الکترونیکی:

مؤسس حقیقی

| | | |
|------------------|----------------------|-----------------|
| شماره شناسنامه : | شماره ملی : | خانم / آقای : |
| تاریخ صدور: | بشماره پروانه تاسیس: | مؤسس آموزشگاه : |

مؤسس حقوقی

| | | |
|--|----------------|-------------|
| شرکت / مؤسسه و...: | با شماره ثبت : | و تاریخ : |
| بالاترین مقام اجرایی (مدیر عامل / رئیس هیات مدیره) خانم / آقای : | | |
| بشماره پروانه تاسیس: | | تاریخ صدور: |

با عنایت به اینکه با درخواست جنابعالی مبنی بر صدور مجوز آموزش الکترونیکی در هیئت نظارت استان

در رشته/ رشته ها حرفه/حرفه ها موافقت شده، این موافقت نامه اصولی بنام شما صادر می گردد.

شایسته است در اسرع وقت نسبت به تامین موارد ذیل اقدام تا ضمن بررسی و احراز شرایط لازم مجوز اجرای آموزش الکترونیکی صادر شود.

- ۱- تامین و معرفی فضا مناسب در آموزشگاه
- ۲- تامین تجهیزات آموزشی و معرفی سامانه مدیریت یادگیری
- ۳- ارسال محتوای الکترونیکی
- ۴- ارسال مدارک مدیر و مربی واجد شرایط به مرکز

تذکر:

- * موافقت نامه مجوز بهره برداری نمی باشد و با فراهم آوردن شرایط فوق حداکثر ظرف مدت شش ماه ، دارنده آن می تواند مجوز اجرای آموزش الکترونیکی دریافت نماید .
- * موافقتنامه قابل تمدید نمی باشد.

مدیر کل آموزش فنی و حرفه ای استان

معرفی مکان جهت اجرای آموزش الکترونیکی در
رشته:
حرفه / حرفه ها:

فرم معرفی، بازدید و تأیید مکان آموزش

ریاست محترم مرکز آموزش فنی و حرفه ای.....

باسلام و صلوات بر محمد (ص) و آل محمد (ص)

با احترام، اینجانب
الکترونیکی به شماره
و تاریخ
موسس آموزشگاه
دارنده موافقت نامه اصولی اجرای آموزش های

فضای مورد نظر جهت ارایه آموزش الکترونیکی در محل فعلی آموزشگاه بشرح ذیل معرفی می گردد:

۱. فضای مترمربع جهت استقرار تجهیزات
 ۲. فضای مترمربع جهت برگزاری دوره های آموزشی تلفیقی و حضوری
- را منطبق بر آخرین استانداردهای سازمانی به منظور بازدید و اعلام نظر کارشناسان آن سازمان معرفی می نماید .
خواهشمند است دستور فرمائید اقدام لازم صورت گرفته و از نتیجه اینجانب را مطلع نمائید .

نام و نام خانوادگی متقاضی تاسیس : تاریخ : امضاء :

– نظریه کارشناس بازرسی:

– نظر کارشناسان درمورد فضای معرفی شده بطور صریح بیان شود. *

مورد تأیید میباشد مورد تأیید نمیشد

نام و نام خانوادگی کارشناس : نام و نام خانوادگی مسئول مرکز / اداره کل :

امضاء و تاریخ : امضاء و تاریخ :

فرم معرفی تجهیزات آموزشی و الکترونیکی

موضوع درخواست: صدور مجوز اجرای آموزش الکترونیکی

عنوان رشته های مورد تقاضا:

عنوان حرفه های مورد تقاضا:

ریاست محترم مرکز آموزش فنی و حرفه ای

باسلام و صلوات بر محمد(ص) و آل محمد(ص)

با احترام، اینجانب دارنده پروانه تاسیس به شماره و تاریخ در رعایت مفاد دستور العمل آموزش الکترونیکی در آموزشگاههای فنی و حرفه ای آزاد، تجهیزات مورد نظر بشرح ذیل رادراستان شهرستان / شهر منطقه / ناحیه / روستا کد پستی و به نشانی شماره تلفن تماس براساس آخرین استانداردهای مصوب آن سازمان به منظور بازدید و اعلام نظر کارشناسان مربوط معرفی می نماید . خواهشمند است دستور فرمائید اقدام لازم صورت گرفته و از نتیجه اینجانب رامطلع نمایند .

نام و نام خانوادگی مؤسس

امضاء

تاریخ:

فرم معرفی تجهیزات آموزشی و الکترونیکی

رشته^۱:

عنوان حرفه^۱ و کد استاندارد آموزشی:

| ملاحظات | توسط کارشناسان تکمیل گردد | | توسط متقاضی تکمیل می گردد | | | | |
|---------|---------------------------|-------|---------------------------|-------|--|-------------|------|
| | ظرفیت | تعداد | ظرفیت ^۲ | تعداد | مشخصات فنی تجهیزات آموزشی و الکترونیکی | نام تجهیزات | ردیف |
| | | | | | | | |
| | | | | | | | |
| | | | | | | | |
| | | | | | | | |
| | | | | | | | |
| | | | | | | | |
| | | | | | | | |
| | | | | | | | |
| | | | | | | | |
| | | | | | | | |
| | | | | | | | |

توضیح:

۱. چنانچه تعداد رشته ها/حرفه ها بیش از یک رشته/حرفه می باشد برای رشته/حرفه ای که تجهیزات آموزشی جداگانه مورد نیاز است فرم جداگانه تنظیم شود.
۲. ظرفیت برابر است با تعداد هر یک از تجهیزات اشاره شده ضربدر ظرفیت اسمی ذکر شده در استاندارد مورد نظر بعنوان مثال برای هر کامپیوتر حداکثر ۲ کارآموز در نظر گرفته می شود بنابراین کارگاهی که ۱۰ کامپیوتر دارد حداکثر می تواند ۲۰ کارآموز (ظرفیت) را جذب نماید.

این قسمت توسط کارشناسان تکمیل گردد:

۱- حداقل تجهیزات آموزشی و الکترونیکی مطابق استاندارد است: بلی خیر

۲- تجهیزات آموزشی و الکترونیکی برای پذیرش تعداد.....نفر-دوره
 مناسب می باشد مناسب نمیباشد

۳- تجهیزات اداری معرفی شده مناسب می باشد مناسب نمی باشد

نظر نهایی کارشناس: مورد تأیید است مورد تأیید نمی باشد

نام و نام خانوادگی کارشناسان /بازرسین:

امضاء و تاریخ:

فرم معرفی مشخصات پایگاه اینترنتی و سامانه مدیریت یادگیری

نمون برگ شماره: ۶

*این معیار به صورت ۰ یا ۴ ارزیابی می شود

| امتیاز | | | | | معیار |
|--------|---|---|---|---|--|
| ۴ | ۳ | ۲ | ۱ | ۰ | |
| | | | | | امکان نمایش مجوز اجرای آموزش الکترونیکی آموزشگاه * |
| | | | | | امکان نمایش اطلاعات و مشخصات آموزشگاه * |
| | | | | | امکان نمایش جدول شهریه مصوب سازمان در سامانه * |
| | | | | | امکان نمایش ضوابط آموزش الکترونیکی سازمان * |
| | | | | | قابلیت ارائه انتقادات و پیشنهادات توسط کاربران به موسس * |
| | | | | | نمایش ابلاغ مدیر آموزشگاه و مربیان آموزشگاه * |
| | | | | | قابلیت پرداخت الکترونیکی از طریق درگاه پرداخت الکترونیکی سازمان * |
| | | | | | قابلیت ارائه و مدیریت تقویم آموزشی آموزشگاه در سامانه (شامل نام دوره، استاندارد دوره، تاریخ شروع و پایان دوره وساعت تشکیل کلاسها یا تاریخ آزمون محل و تاریخ تشکیل کارگاه عملی ، نام مربی، ظرفیت دوره، پیشنیاز دوره) |
| | | | | | ثبت اطلاعات مربیان دوره ها |
| | | | | | امکان ثبت نام کارآموزان |
| | | | | | قابلیت معرفی کارآموزان به آزمون |
| | | | | | قابلیت مدیریت جلسه بندی محتوای آموزشی |
| | | | | | قابلیت ردیابی عملکرد کاربران |
| | | | | | قابلیت ارزیابی دوره و مربیان دوره توسط کارآموزان |
| | | | | | قابلیت گزارشگیری از دوره ها، مربیان کارآموزان و |
| | | | | | قابلیت آرشو کردن دوره ها و مدیریت آنها |
| | | | | | قابلیت تبادل اطلاعات آموزشی دوره های آموزشی با پورتال سازمان |
| | | | | | قابلیت تبادل اطلاعات مربیان، با پورتال سازمان |
| | | | | | قابلیت تبادل اطلاعات آموزشی و شخصی کارآموزان با پورتال سازمان |
| | | | | | قابلیت مدیریت حفاظت از اطلاعات شخصی کاربران |

| امتیاز | | | | | معیار |
|--------|---|---|---|---|--|
| ۴ | ۳ | ۲ | ۱ | ۰ | |
| | | | | | قابلیت مدیریت شهریه کار آموزان |
| | | | | | قابلیت ارتباط مدیر با کاربران (چت، تالار گفتگو، sms، پست الکترونیکی، تلفن) |
| | | | | | قابلیت مدیریت اخبار، تابلوی اعلانات اطلاعات سایت و |
| | | | | | امکان مدیریت ویکی، وبلاگ |
| | | | | | امکان مدیریت نرم افزارهای مورد نیاز کاربران |
| | | | | | وجود راهنمای کاربران * |
| | | | | | قابلیت بارگذاری و ارائه محتوای آموزشی |
| | | | | | قابلیت برگزاری کلاس مجازی * |
| | | | | | قابلیت مدیریت تعاملات (پرسش و پاسخ دوره، تالار گفتگو ی دوره، چت و) |
| | | | | | قابلیت بارگذاری یا تصحیح آزمونهای داخلی و تکالیف و ثبت نمرات آنها |
| | | | | | قابلیت مدیریت ویکی و وبلاگ هایی که در طول دوره آموزشی ایجاد می شود |
| | | | | | امکان ردیابی عملکرد کارآموزان |
| | | | | | قابلیت مدیریت برنامه آموزشی کارگاههای عملی و ثبت نمرات عملی |
| | | | | | امکان اخذ گزارشهای لیستی و آماری از کارآموزان و نمرات آنها |
| | | | | | امکان مشاهده تقویم آموزشی توسط کارآموزان |
| | | | | | قابلیت ثبت نام در دوره و چاپ تاییدیه ثبت نام * |
| | | | | | قابلیت پرداخت الکترونیکی و چاپ تاییدیه آن * |
| | | | | | قابلیت ثبت و ویرایش مدارک کار آموز * |
| | | | | | قابلیت ثبت نام برای آزمون نهایی |
| | | | | | میز کار (شامل درسهای کارآموز، سوابق آموزشی، سوابق آزمونها، سوابق گواهینامه، تکالیف، اخبار و اطلاعات ها ، پیام ها، چت ، تالار گفتگو،) |
| | | | | | قابلیت ارتباط کارآموز با مربی، مدیر، سازمان (از طریق ، تلفن، موبایل، sms، چت، فروم، ایمیل، پیام داخلی و.....) |
| | | | | | قابلیت جستجو در سامانه |

| | | |
|--|-------|---|
| <input type="checkbox"/> مورد تایید است <input type="checkbox"/> مورد تایید نیست <input type="checkbox"/> مورد تایید نیست با در نظر گرفتن فرجه زمانی دوماه جهت اعمال اصلاحات | | نظر نهایی اعضا کارگروه فنی |
| نام و نام خانوادگی | امضاء | |
| | | کارشناس رایانه و طراحی وب و شبکه |
| | | نفر کارشناس (مربی) رشته آموزشی مرتبط |
| | | مربی فناوری اطلاعات |
| | | کارشناس تهیه و تدوین استانداردهای آموزشی |
| | | رئیس اداره موسسات کارآموزی آزاد اداره کل (رئیس کارگروه) |

فرم مشخصات محتوای الکترونیکی

نام حرفه: کد استاندارد: ساعت تئوری: ساعت عملی: کل ساعات خروجی محتوای الکترونیکی ارائه شده: کد استاندارد: ساعت عملی: قالب ارائه دوره: تمام الکترونیکی: الکترونیکی مکتوب: الکترونیکی - حضوری: الکترونیکی - مباحثه ای: الکترونیکی مکتوب: الکترونیکی - عملی: *این معیار به صورت ۰ یا ۴ ارزیابی می شود

| بند | معیار | امتیاز | | | | |
|--|--|--------|---|---|---|---|
| | | ۴ | ۳ | ۲ | ۱ | ۰ |
| محتوای علمی | پوشش سر فصل های آخرین استاندارد آموزشی سازمان * | | | | | |
| | تناسب نگارش علمی محتوا با حداقل سطح تحصیلات کارآموزان | | | | | |
| | تعریف اصطلاحات تخصصی | | | | | |
| | معرفی منابع | | | | | |
| طراحی آموزشی | جلسه بندی و عنوان بندی مناسب درس و جلسات (SCO های آموزشی) | | | | | |
| | طرح درس مناسب هر جلسه (اهداف آموزشی هر جلسه ، مقدمه ، بدنه درس ، تمرین های تعاملی و خلاصه ی هر جلسه) | | | | | |
| | اجرای پروژه های پیوسته ای که در طول دوره تکمیل می شود | | | | | |
| | استفاده مناسب و کافی از عناصر آموزشی و تعاملی (شامل : اشکال، نمودارها، جداول، انیمیشن) | | | | | |
| | اجرای تمرین های تعاملی | | | | | |
| | آزمونهای مناسب و کافی در پایان هر جلسه و پایان دوره | | | | | |
| بسته بندی و واسط کاربری | وجود دمو کلی دوره آموزشی * | | | | | |
| | سادگی دسترسی به منوها و پرهیز از ایجاد منوهای پیچیده | | | | | |
| | شناسنامه گویا برای بسته های آموزشی جهت کل دوره و هر جلسه | | | | | |
| | برخورداری از ابزارهای کمک آموزشی شامل راهنما ، نسخه چاپی و..... | | | | | |
| | دارا بودن حجم مناسب SCO های آموزشی برای دانلود | | | | | |
| | استفاده از فرمت های مناسب با محیط وب جهت صدا mp3, تصویر jpeg, فیلم fiv و | | | | | |
| هماهنگی صدا و شیوایی آرایه (قرائت صحیح اصلاحات و مطالب) | | | | | | |

| | | | |
|---|--|---|----------------------------|
| <input type="checkbox"/> مورد تأیید است | <input type="checkbox"/> مورد تأیید نیست | <input type="checkbox"/> مورد تأیید نیست با در نظر گرفتن فرجه زمانی دوماه جهت اعمال اصلاحات | نظر نهایی اعضا کارگروه فنی |
| نام و نام خانوادگی | امضاء | | |
| کارشناس رایانه و طراحی وب و شبکه | | | |
| نفر کارشناس (مریی) رشته آموزشی مرتبط | | | |
| مریی فناوری اطلاعات | | | |
| کارشناس تهیه و تدوین استانداردهای آموزشی | | | |
| رئیس اداره موسسات کارآموزی آزاد اداره کل (رئیس کارگروه) | | | |

برادر گرامی جناب آقای

مدیر کل محترم اداره آموزش فنی و حرفه ای استان

سلام علیکم :

احتراماً، با عنایت به درخواست آقا / خانم موسس آموزشگاه در خصوص صدور موافقت اصولی آموزش الکترونیکی در رشته و حرفه های ذیل الذکر، خواهشمند است بر طبق اطلاعات جدول زیر اقدام لازم را مبذول فرمایید .

حرفه های درخواستی :

| ردیف | موضوع مورد بررسی |
|------|--|
| ۱ | پروانه تأسیس تمدید دارد . تاریخ صدور پروانه : شماره صدور : |
| ۲ | حداقل سابقه آموزشگاه : حداقل سابقه آموزشی در حرفه مورد درخواست : |
| ۳ | آیا حرفه های مورد درخواست آموزش الکترونیکی در مجوز عناوین دوره هایی آموزشگاه موجود می باشد؟ عناوین حرفه های درخواستی به همراه مجوز عناوین دوره های آموزشگاه : |
| ۴ | تعداد دوره های آموزشگاه در یکسال گذشته : تعداد کارآموز در یکسال گذشته : میانگین درصد قبولی : |
| ۵ | آیا آموزشگاه در دوسال گذشته نمره منفی ۵۰ اخذ نموده : |

* تصویر پروانه تأسیس و فرم ش و طرح توجیهی پیوست می باشد .

محل امضاء و مهر رئیس مرکز آموزش فنی و حرفه ای



جمهوری اسلامی ایران
وزارت تعاون، کار و رفاه اجتماعی

مقام معظم رهبری: آموزش فنی و حرفه‌ای باید توسعه یابد



سازمان آموزش فنی و حرفه‌ای کشور

جناب آقای / سرکار خانم ...

موسی محترم آموزشگاه ...

سلام علیکم

احتراماً، بدینوسیله با درخواست مورخ جنابعالی مبنی بر صدور مجوز اجرای آموزش

الکترونیکی بصورت مجازی تلفیقی در حرفه / حرفه های

و در رشته / رشته های..... آموزشگاه..... در شهر

موافقت می شود. شایسته است براساس مفاد دستورالعمل صدور مجوز اجرای آموزش الکترونیکی

در آموزشگاههای فنی و حرفه ای آزاد مصوب ۱۳۹۲/۱۱/۱۹ هیات نظارت مرکزی و رعایت سایر

ضوابط و مقررات اقدام نمائید.

مدیر کل آموزش فنی و حرفه ای استان

.....